



การเชื่อมโยงและประสานแผนพัฒนาในระดับพื้นที่

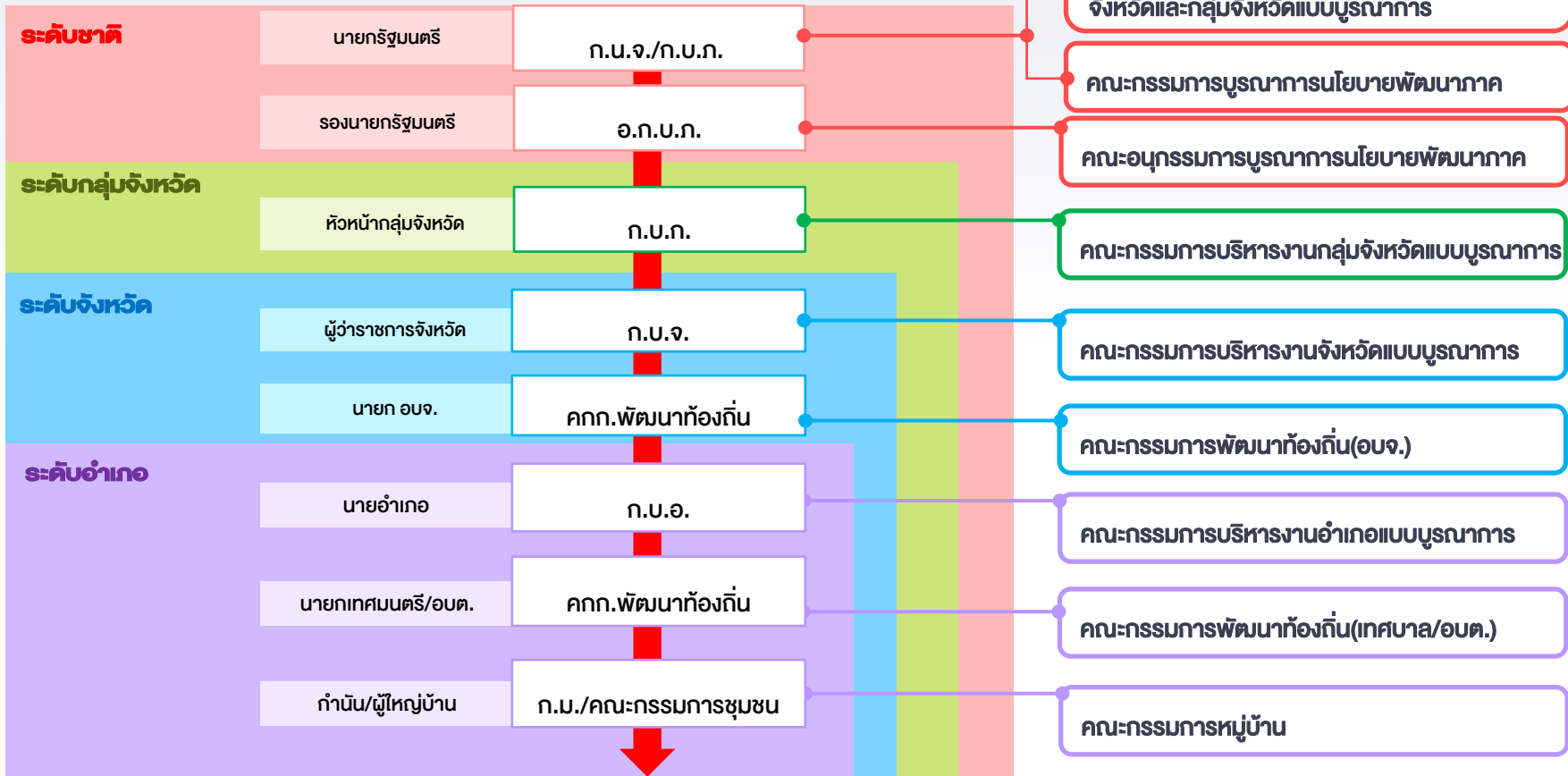


1

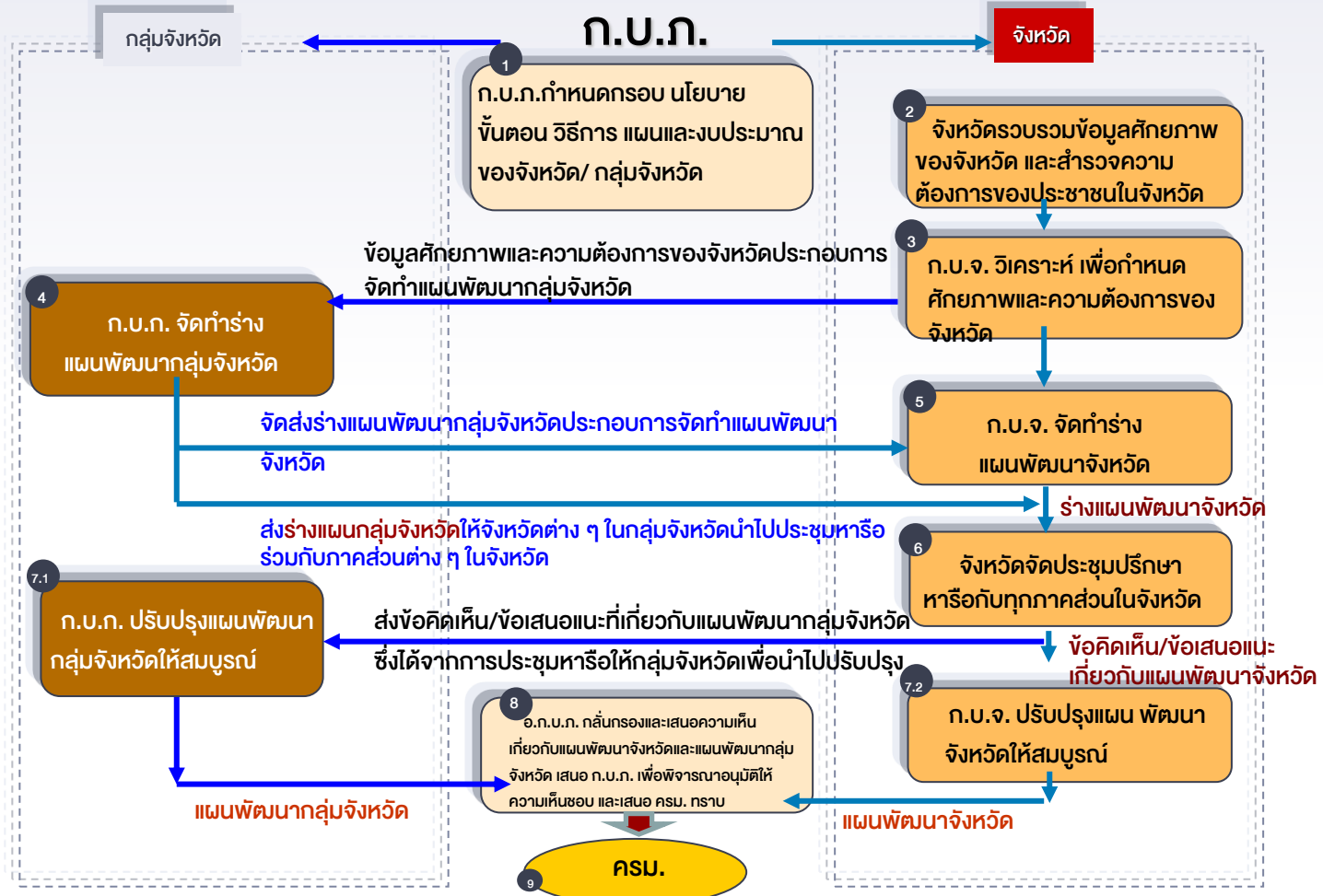
หลักการบริหารจัดการจังหวัดและ กลุ่มจังหวัดแบบบูรณาการ



กลไกการบริหารงานจังหวัด กลุ่มจังหวัดแบบบูรณาการ และ ภาค



กระบวนการจัดทำแผนพัฒนาจังหวัดและกลุ่มจังหวัด

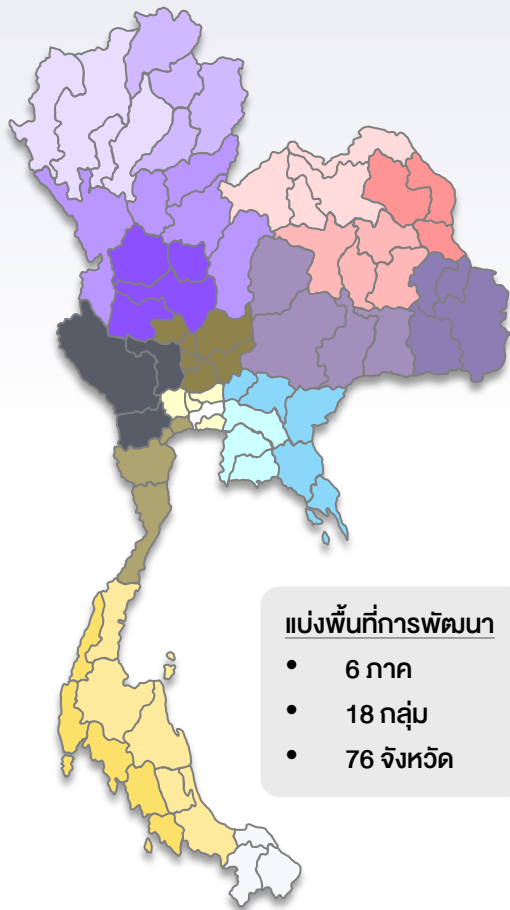


2

แนวทางในการเชื่อมโยงและ ประสานแผนพัฒนาในระดับพื้นที่



ความเป็นมาของระเบียบกระทรวงมหาดไทยว่าด้วยการจัดทำแผน และประสานแผนพัฒนาพื้นที่ในระดับอำเภอและตำบล พ.ศ. 2562



แบ่งพื้นที่การพัฒนา

- 6 ภาค
- 18 กลุ่ม
- 76 จังหวัด

หลักการจัดทำแผนพัฒนาเชิงพื้นที่ในปัจจุบัน

ยุทธศาสตร์ชาติ 20 ปี ประเด็นการปรับสมดุลและพัฒนาการบริหารจัดการภาครัฐ

พระราชบัญญัติว่าด้วยการบริหารงานจังหวัดและกลุ่มจังหวัดแบบบูรณาการ พ.ศ. 2551

มติคณะรัฐมนตรี เมื่อวันที่ 9 ธันวาคม 2557 เรื่อง การบูรณาการแผนงาน / โครงการใน
การขับเคลื่อนนโยบายและยุทธศาสตร์ในระดับพื้นที่จังหวัด (Area Based)

ระเบียบสำนักนายกรัฐมนตรีว่าด้วยการบริหารงานเชิงพื้นที่แบบบูรณาการ พ.ศ. 2560

ข้อเสนอการเชื่อมโยงแผนในระดับพื้นที่
(หมู่บ้าน/ชุมชน ตำบล อำเภอ)

จัดทำระเบียบกระทรวงมหาดไทยว่าด้วยการจัดทำแผน
และประสานแผนพัฒนาพื้นที่ในระดับอำเภอและตำบล พ.ศ. 2562

วัตถุประสงค์ของระเบียบกระทรวงมหาดไทยว่าด้วยการจัดทำแผน และประสานแผนพัฒนาพื้นที่ในระดับอำเภอและตำบล พ.ศ. 2562



หลักการดำเนินงานของระเบียบกระทรวงมหาดไทยว่าด้วยการจัดทำแผนและประสานแผนพัฒนาพื้นที่ในระดับอำเภอและตำบล พ.ศ. 2562



1

กำหนดแนวทางการเชื่อมโยงและประสานแผนพัฒนาในลักษณะ One Plan โดยไม่ส่งผลกระทบต่ออำนาจหน้าที่ในการจัดทำและประสานแผนของส่วนราชการ หรือองค์กรปกครองส่วนท้องถิ่นที่กำหนดไว้ในระเบียบ กฎหมายหรือแนวทางปฏิบัติ

2

กำหนดแนวทางการเชื่อมโยงในการทำงานร่วมกันของการบริหารราชการส่วนภูมิภาค กับ อปท. (อาศัยระเบียบ/กฎหมายของ อปท. ที่มีผลบังคับใช้อยู่แล้ว โดยไม่ได้มีผลกระทบต่อบทบาทอำนาจหน้าที่ของ อปท.)

3

กำหนดเป้าหมายเพื่อให้การจัดทำแผนทุกระดับมาจากปัญหา ความต้องการของประชาชนอย่างแท้จริง

4

กำหนดกลไกให้มีหน่วยงานรับผิดชอบการจัดทำแผนในทุกระดับ และกำหนดแนวทางปฏิบัติในการเชื่อมโยงประสานแผนเพื่อให้การดำเนินงานไม่เกิดความซ้ำซ้อน และเกิดความคุ้มค่ากับประชาชนมากที่สุด

5

ยึดประชาชนเป็นศูนย์กลาง (People Centric) ในการบริหารราชการ โดยความร่วมมือจากภาคประชาชน เข้ามามีส่วนร่วมในการบริหารราชการส่วนภูมิภาค

ระเบียบกระทรวงมหาดไทยว่าด้วยการจัดทำแผนและประสานแผน พัฒนาพื้นที่ในระดับอำเภอและตำบล พ.ศ. 2562

มีผลใช้บังคับในราชกิจจานุเบกษาเมื่อวันที่ 11 มิถุนายน 2562



หน้า ๑

เล่ม ๑๓๖ ตอนพิเศษ ๑๔๙ ง

ราชกิจจานุเบกษา

๑๑ มิถุนายน ๒๕๖๒

ระเบียบกระทรวงมหาดไทย

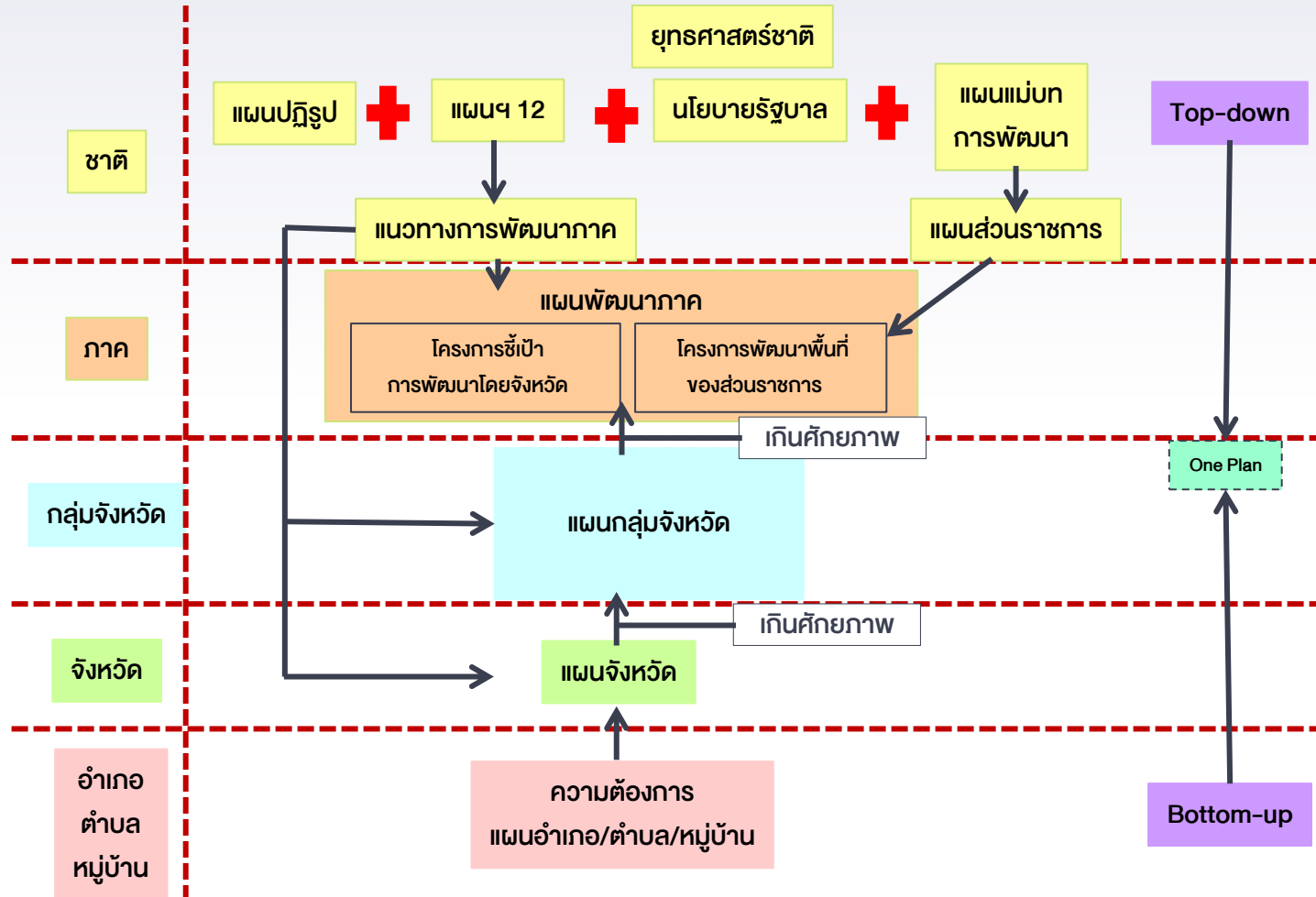
ว่าด้วยการจัดทำแผนและประสานแผนพัฒนาพื้นที่ในระดับอำเภอและตำบล

พ.ศ. ๒๕๖๒

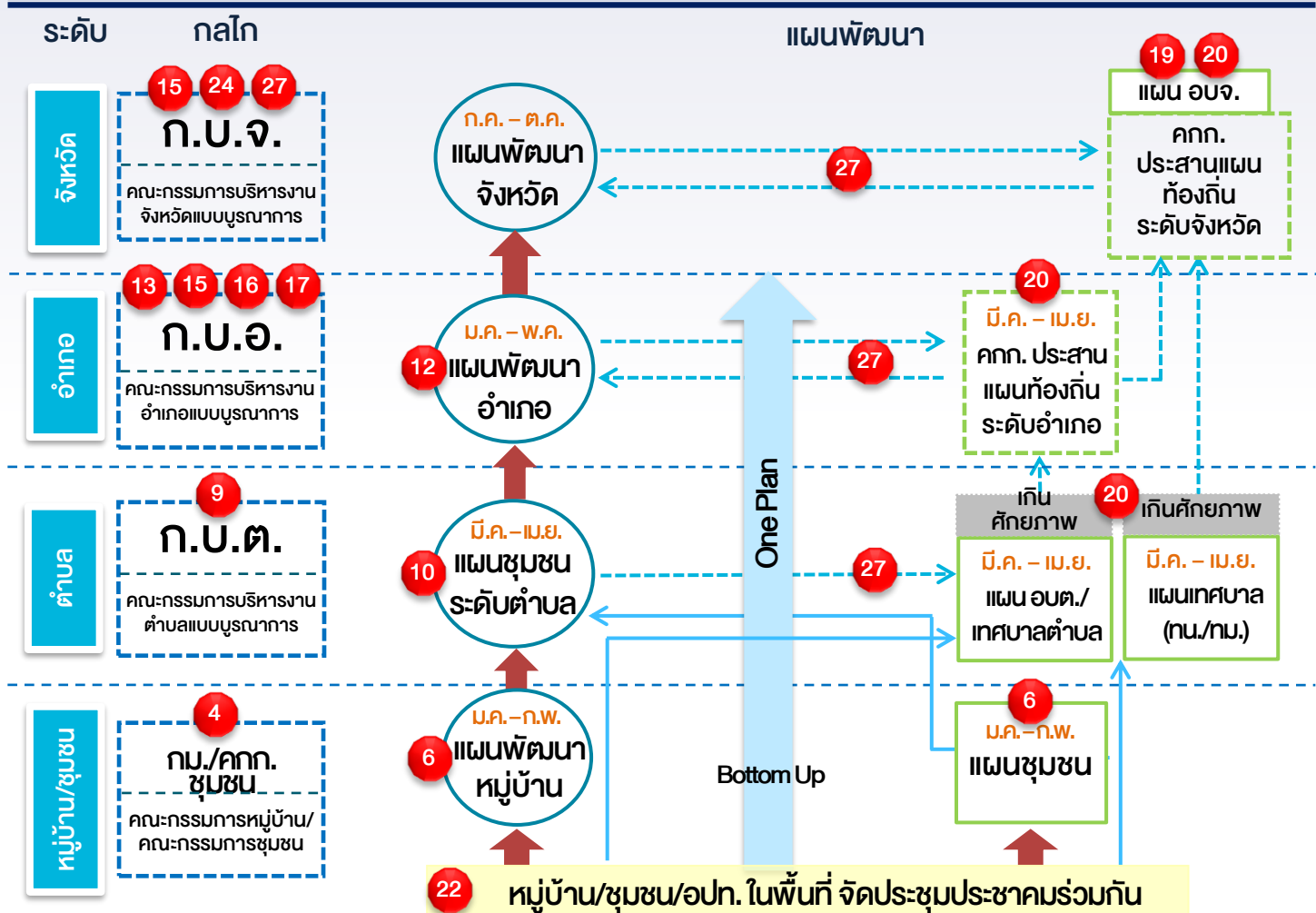
โดยที่มาตรา ๕๓/๑ แห่งพระราชบัญญัติระเบียบบริหารราชการแผ่นดิน พ.ศ. ๒๕๓๔ ซึ่งแก้ไขเพิ่มเติมโดยพระราชบัญญัติระเบียบบริหารราชการแผ่นดิน (ฉบับที่ ๗) พ.ศ. ๒๕๕๐ กำหนดให้จังหวัดจัดทำแผนพัฒนาจังหวัดให้สอดคล้องกับแนวทางการพัฒนาเศรษฐกิจและสังคมในระดับชาติและความต้องการของประชาชนในท้องถิ่นในจังหวัด ประกอบกับตามยุทธศาสตร์ชาติ พ.ศ. ๒๕๖๑ ถึง พ.ศ. ๒๕๘๐ ประเด็นยุทธศาสตร์ด้านการปรับสมดุลและพัฒนากระบวนการบริหารจัดการภาครัฐ ข้อ ๔.๒ กำหนดให้ภาครัฐบริหารงานแบบบูรณาการโดยมียุทธศาสตร์ชาติเป็นเป้าหมาย และเชื่อมโยงการพัฒนาในทุกระดับ ทุกประเด็น ทุกภารกิจ ทุกพื้นที่ จึงสมควรกำหนดแนวทางเพื่อบูรณาการในการจัดทำแผนและประสานแผนพัฒนาในระดับพื้นที่หมู่บ้าน ชุมชน ตำบล และอำเภอให้เกิดความเชื่อมโยงสอดคล้องกับทิศทางการพัฒนาในระดับจังหวัด กลุ่มจังหวัด ภาค และประเทศ ไปในทิศทางเดียวกันได้อย่างมีประสิทธิภาพ เกิดความคุ้มค่า นำไปสู่ความมั่นคง มั่งคั่ง และยั่งยืน

อาศัยอำนาจตามความในมาตรา ๒๐ แห่งพระราชบัญญัติระเบียบบริหารราชการแผ่นดิน พ.ศ. ๒๕๓๔ และในพระราชบัญญัติว่าด้วยการกระทรวงมหาดไทยรักษาการตามมาตรา ๖ แห่งพระราชบัญญัติองค์การบริหารส่วนจังหวัด พ.ศ. ๒๕๕๐ มาตรา ๗๗ แห่งพระราชบัญญัติเทศบาล พ.ศ. ๒๕๔๖

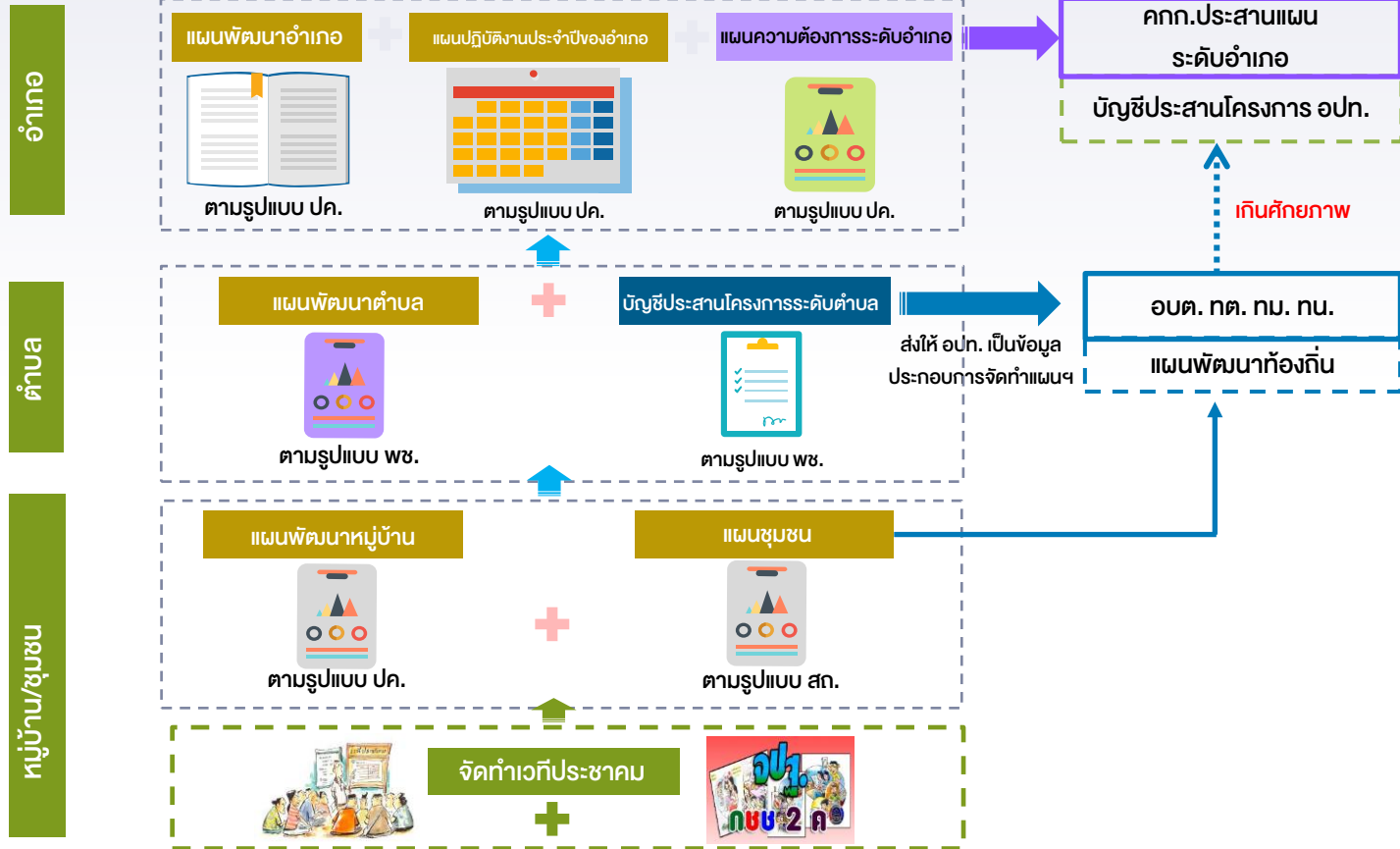
การเชื่อมโยงและบูรณาการยุทธศาสตร์ระดับนโยบายสู่การพัฒนายุทธศาสตร์เชิงพื้นที่



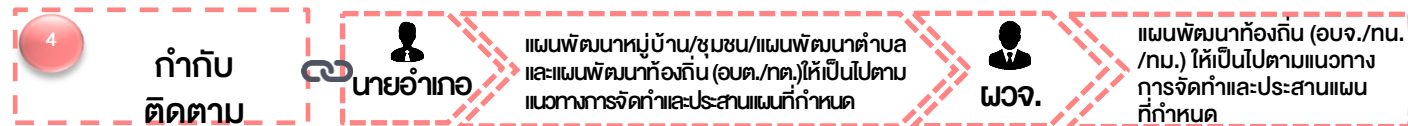
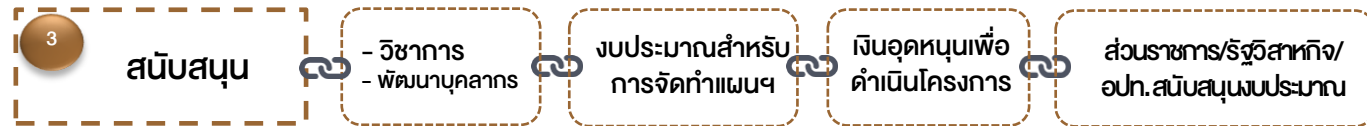
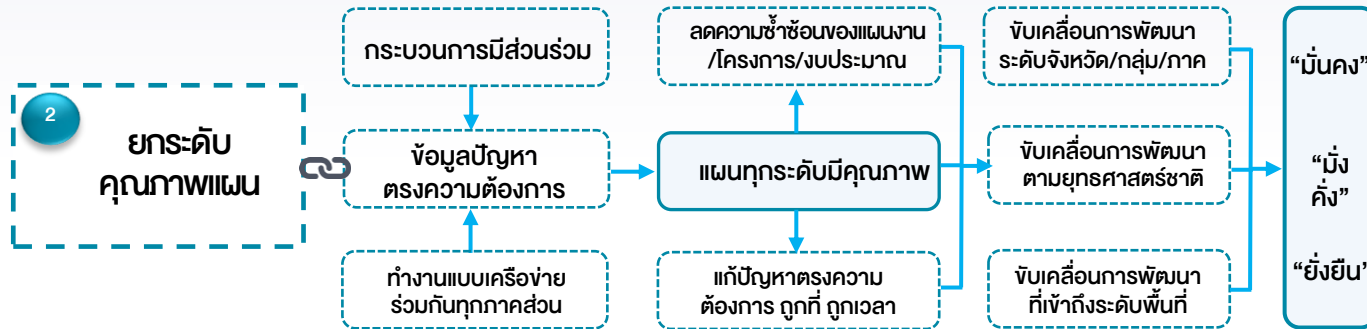
การจัดทำแผนและประสานแผนพัฒนาพื้นที่ ตามระเบียบ มท.



การกำหนดรูปแบบการจัดทำแผนและประสานแผนพัฒนาพื้นที่เพิ่มเติม



ผลที่คาดว่าจะได้รับตามระเบียบกระทรวงมหาดไทยว่าด้วยการจัดทำแผน และประสานแผนพัฒนาพื้นที่ในระดับอำเภอและตำบล พ.ศ. 2562



สาระสำคัญของระเบียบว่าด้วยการจัดทำแผนและประสานแผนพัฒนาพื้นที่ ในระดับอำเภอและตำบล พ.ศ. 2562



หลักการและเหตุผล ชื่อร่างระเบียบ และข้อ 4 คำนิยาม



1 การจัดทำแผนและประสานแผนพัฒนาหมู่บ้านและแผนชุมชน (ข้อ 6 – 8)



2 การจัดทำแผนและประสานแผนพัฒนาตำบล (ข้อ 9 – 11)



3 การจัดทำแผนและประสานแผนพัฒนาอำเภอ (ข้อ 12 – 20)



4 การบูรณาการและประสานแผนพัฒนาในระดับพื้นที่ (ข้อ 21 – 24)



5 การสนับสนุนการดำเนินการ (ข้อ 25 – 27)



6 การกำกับและติดตาม (ข้อ 28 – 31)



บทเฉพาะกาล (ข้อ 32)

ความสำคัญของระเบียบฯ ในแต่ละองค์ประกอบ

1

แผนพัฒนาหมู่บ้าน ชุมชน

การจัดทำและประสานแผนพัฒนาหมู่บ้าน แผนชุมชน
การจัดทำเวทีประชาคมหมู่บ้านและชุมชน การขอรับ
การสนับสนุนงบประมาณ และติดตามผลการ
ดำเนินงานตามแผนพัฒนาหมู่บ้าน และแผนชุมชน



2

แผนพัฒนาอำเภอ

จัดตั้งคณะกรรมการบริหารงานอำเภอแบบบูรณาการ
(ก.บ.อ.) ขึ้นมารับผิดชอบในการจัดทำและประสานแผนใน
ระดับอำเภอรวมทั้งการนำแผนงาน/โครงการที่องค์กร
ปกครองส่วนท้องถิ่นขอประสาน มาประกอบการจัดทำ
แผนพัฒนาอำเภอ

3

แผนพัฒนาตำบล

จัดตั้งคณะกรรมการบริหารงานตำบลแบบบูรณาการ
(ก.บ.ต.) ขึ้นมารับผิดชอบในการจัดทำและประสานแผนใน
ระดับตำบล และมีการทบทวนการจัดทำแผนพัฒนาตำบล
ทุกปีเพื่อให้แผนงานหรือโครงการระดับตำบลเป็นปัจจุบัน

ความสำคัญของระเบียบฯ ในแต่ละองค์ประกอบ

การบูรณาการและประสานแผนฯ

4

หลักการบูรณาการและประสานแผนพัฒนาในระดับพื้นที่ เช่น การใช้กระบวนการประชาคมแบบมีส่วนร่วมของทุกภาคส่วน การรวบรวมและจัดลำดับความสำคัญของปัญหาและความต้องการของประชาชนในพื้นที่ผ่านกลไกการจัดทำแผนพัฒนาหมู่บ้าน แผนชุมชน แผนพัฒนาตำบล แผนพัฒนาท้องถิ่น และแผนความต้องการระดับอำเภอ รวมทั้งการบูรณาการการบริหารงบประมาณ



การสนับสนุนการดำเนินการ

5

การสนับสนุนการดำเนินงาน งบประมาณ รวมทั้งกำหนดให้จังหวัด ส่วนราชการ รัฐวิสาหกิจ และองค์กรปกครองส่วนท้องถิ่นพิจารณานำโครงการหรือกิจกรรมที่อยู่ในแผนพัฒนาอำเภอ แผนความต้องการระดับอำเภอ แผนงานโครงการระดับตำบล แผนงานหรือโครงการระดับหมู่บ้านและชุมชนไปประกอบการจัดตั้งคำขอ งบประมาณรายจ่ายประจำปีตามอำนาจหน้าที่และตามความเหมาะสม

การกำกับและติดตาม

6

- นายอำเภอมีหน้าที่ติดตามพร้อมให้คำแนะนำในการประสานแผนพัฒนาหมู่บ้าน แผนชุมชน แผนพัฒนาตำบล แผนพัฒนาท้องถิ่น และแผนพัฒนาอำเภอ
- พวจ. มีอำนาจหน้าที่กำกับและติดตามพร้อมให้คำแนะนำกระบวนการจัดทำแผนพัฒนาในระดับพื้นที่
- พวจ. และ นอ. กำกับดูแลให้อปท. ดำเนินการจัดทำและประสานแผนพัฒนาท้องถิ่นให้สอดคล้องกับแผนพัฒนาในระดับจังหวัด

การจัดทำแผนและประสานแผนพัฒนาพื้นที่ในระดับอำเภอและตำบล พ.ศ. 2562

แผนพัฒนาอำเภอ

แผนพัฒนาที่รวบรวมรายการโครงการและแผนงานต่างๆ ของอำเภอที่สะท้อนถึงปัญหาและความต้องการของประชาชน และทุกภาคส่วน

แผนความต้องการระดับอำเภอ

รายการเกี่ยวกับโครงการและแผนงานต่างๆ ที่จำเป็นต้องดำเนินการในพื้นที่ ที่มาจากปัญหาและความต้องการของประชาชนในพื้นที่ รวบรวมจากแผนพัฒนาหมู่บ้าน แผนชุมชน แผนพัฒนาตำบล แผนพัฒนาท้องถิ่น และแผนของส่วนราชการอื่น

แผนปฏิบัติงานประจำปีของอำเภอ

แผนพัฒนาที่รวบรวมโครงการหรือกิจกรรมที่ได้รับการจัดสรรงบประมาณรายจ่ายประจำปีที่ต้องดำเนินการในพื้นที่

แผนพัฒนาท้องถิ่น

แผนพัฒนาท้องถิ่นตามระเบียบกระทรวงมหาดไทยว่าด้วยการจัดทำแผนพัฒนาองค์กรปกครองส่วนท้องถิ่น

แผนพัฒนาตำบล

แผนพัฒนาที่รวบรวมรายการแผนงานหรือโครงการที่จำเป็นในการพัฒนาแก้ไขปัญหาและความต้องการของประชาชนในพื้นที่ระดับตำบล

แผนพัฒนาหมู่บ้าน

แผนพัฒนาที่กำหนดแผนงานหรือโครงการ ภายใต้วงที่ประชาคมหมู่บ้านร่วมคิดวิเคราะห์ปัญหาศักยภาพความพร้อมของหมู่บ้าน เป็นแนวทางการป้องกันปัญหาและพัฒนาหมู่บ้าน

แผนชุมชน

แผนชุมชนตามระเบียบกระทรวงมหาดไทยว่าด้วยการจัดทำแผนพัฒนาองค์กรปกครองส่วนท้องถิ่น

กลไกการจัดทำและประสานแผนพัฒนาในระดับหมู่บ้าน/ชุมชน

ระดับหมู่บ้าน

ระดับชุมชน

กลไก

ฐานอำนาจ : พรบ.ลักษณะปกครองท้องที่ พ.ศ. 2457
มาตรา 28 ตรี โดยให้แผนพัฒนาหมู่บ้านใช้กลของ กม. (คณะกรรมการหมู่บ้าน) มีองค์ประกอบ ดังนี้

1. ผู้ใหญ่บ้าน เป็นประธาน
2. ผู้ช่วยผู้ใหญ่บ้าน กรรมการ
3. สมาชิกสภาองค์กรปกครองส่วนท้องถิ่นที่มีภูมิลำเนาในหมู่บ้าน (ส.อบต. สก. สจ.) เป็นกรรมการ
4. ผู้นำหรือผู้แทนกลุ่มองค์กรในหมู่บ้าน เป็นกรรมการ
5. ผู้ทรงคุณวุฒิที่ประชาชนในหมู่บ้านเลือก หมู่บ้านละอย่างน้อย 2 คน แต่ไม่เกิน 10 คน (นอ.แต่งตั้ง)
6. เลขาธุรการ (ประธานแต่งตั้ง)

ฐานอำนาจ : หนังสือ มก. ที่ 0413/ว398
ลว. 18 มีนาคม 2531 เรื่อง การจัดตั้งชุมชนย่อยกำหนดให้แผนชุมชนใช้กลของ กกก.ชุมชน(คณะกรรมการชุมชน) โดยมีองค์ประกอบ ดังนี้

1. คณะกรรมการคัดเลือกกันเองเป็นประธาน
2. รองประธาน
3. กรรมการแต่ละฝ่าย ประกอบด้วย

ฝ่ายปกครอง/ฝ่ายป้องกันและรักษาความสงบเรียบร้อย/ฝ่ายการคลัง/ฝ่ายสวัสดิการและสังคม ฝ่ายสาธารณสุข/ฝ่ายพัฒนา และฝ่ายการศึกษา

4. เลขาธุรการ (ประธานแต่งตั้ง)

การดำเนินการที่ผ่านมา

- ขาดการบูรณาการประสานแผนกับ อปท. ในพื้นที่
- ขาดข้อมูลการวิเคราะห์ปัญหาความต้องการของพื้นที่

แนวทางการปรับปรุงประสิทธิภาพ

- กำหนดให้ คณะกรรมการหมู่บ้าน กกก.ชุมชน และ อปท. ในพื้นที่ จัดประชุมประชาคมเพื่อรับปัญหาความต้องการของพื้นที่ร่วมกัน
- กำหนดแนวทางปฏิบัติในการประสานแผนพัฒนากับ อปท. ในพื้นที่ให้ชัดเจนขึ้น
- สนับสนุนการใช้ฐานข้อมูลในการวางแผน



กลไกการจัดทำและประสานแผนพัฒนาในระดับตำบล

ในแต่ละตำบล ให้มีคณะกรรมการบริหารงานตำบลแบบบูรณาการ เรียกโดยย่อว่า ก.บ.ต. ประกอบด้วย

แผนพัฒนาตำบลใช้กลไกของ ก.บ.ต. (คณะกรรมการบริหารงานตำบลแบบบูรณาการ) โดยมี พช.เป็นหน่วยงานรับผิดชอบหลัก ตามร่างระเบียบสำนักนายกรัฐมนตรี ว่าด้วยการประสานแผนพัฒนาในระดับพื้นที่ พ.ศ.

โดยมีองค์ประกอบ ดังนี้

- | | |
|--|---------------------|
| (1) ปลัดอำเภอผู้รับผิดชอบประจำตำบลหรือข้าราชการที่นายอำเภอมอบหมาย | ประธาน |
| (2) ปลัดองค์การปกครองส่วนท้องถิ่นในตำบล | กรรมการ |
| (3) ข้าราชการที่ปฏิบัติงานในตำบลที่นายอำเภอแต่งตั้งจำนวนไม่เกินสามคน | กรรมการ |
| (4) กำนัน ผู้ใหญ่บ้านในตำบล | กรรมการ |
| (5) ผู้ทรงคุณวุฒิที่นายอำเภอแต่งตั้งจำนวนไม่เกินห้าคน | กรรมการ |
| (6) พัฒนาการผู้รับผิดชอบตำบล | กรรมการและเลขานุการ |

ผู้ทรงคุณวุฒิตาม (5) ให้คำนึงถึงผู้มีความรู้ความสามารถเกี่ยวกับการพัฒนาชุมชนในระดับตำบล หรือมีประสบการณ์ในการจัดทำแผนพัฒนาในระดับตำบล

กลไก

การดำเนินการ ที่ผ่านมา

- บทบาทอำนาจหน้าที่ในการจัดทำแผนในระดับตำบลของ สอช.ต. ไม่ชัดเจน
- พช. สามารถดำเนินการจัดทำแผนได้เฉพาะเท่าที่งบประมาณได้รับการจัดสรร
- ขาดแนวทางปฏิบัติในการประสานแผน

แนวทางการ ปรับปรุง ประสิทธิภาพ

- จัดตั้ง ก.บ.ต. ขึ้นใหม่
- ใช้กลไก ก.บ.ต. เพื่อรวบรวมข้อมูลปัญหาความต้องการจากแผนพัฒนาหมู่บ้าน/แผนชุมชน/แผนพัฒนาท้องถิ่น รวมถึงแผนงาน/โครงการของหน่วยงานราชการต่างๆ ในพื้นที่ตำบลมาจัดทำเป็นแผนพัฒนาตำบลและส่งแผนพัฒนาตำบล ให้ ก.บ.อ.
- จำแนกแผนงานหรือโครงการระดับตำบลที่สอดคล้องกับทิศทางการพัฒนาขององค์กรปกครองส่วนท้องถิ่นในพื้นที่ระดับตำบล และจัดทำบัญชีประสานโครงการพัฒนา ส่งให้องค์กรปกครองส่วนท้องถิ่นพิจารณาบรรจุไว้ในแผนพัฒนาท้องถิ่น



กลไกการจัดทำและประสานแผนพัฒนาอำเภอ

ให้อำเภอมีคณะกรรมการบริหารงานอำเภอแบบบูรณาการเรียกโดยย่อว่า ก.บ.อ. ประกอบด้วย ดังนี้

กลไก

- (1) นายอำเภอ
 - (2) ปลัดอำเภอหัวหน้ากลุ่มงานหรือฝ่ายบริหารงานปกครอง
 - (3) พัฒนาการอำเภอ
 - (4) ท้องถิ่นอำเภอ
 - (5) หัวหน้าส่วนราชการ รัฐวิสาหกิจ หรือหน่วยงานอื่นของรัฐในระดับอำเภอ จำนวนไม่เกินสิบสองคน
 - (6) ผู้แทนผู้บริหารองค์กรปกครองส่วนท้องถิ่นในอำเภอซึ่งคัดเลือกประเภทละหนึ่งคน ยกเว้น อบจ. และเมืองพัทยา
 - (7) ผู้ทรงคุณวุฒิที่นายอำเภอแต่งตั้งจำนวนไม่เกินห้าคน
 - (8) ปลัดอำเภอผู้รับผิดชอบสำนักงานอำเภอ
 - (9) ข้าราชการสำนักงานส่งเสริมการปกครองท้องถิ่น ที่ท้องถิ่นจังหวัดมอบหมายจำนวนหนึ่งคน
 - (10) ข้าราชการในสำนักงานพัฒนาชุมชนอำเภอที่นายอำเภอแต่งตั้งจำนวนหนึ่งคน
- กรรมการตาม (5) (6) และ (7) มีวาระอยู่ในตำแหน่งคราวละห้าปี
 - ผู้ทรงคุณวุฒิตาม (7) ให้นายอำเภอแต่งตั้งโดยคำนึงถึงผู้มีความรู้ความสามารถเกี่ยวกับการพัฒนาระดับอำเภอ ด้านการศึกษา หรือมีประสบการณ์ในการจัดทำแผนพัฒนาอำเภอรอบทั้งด้านภาคประชาสังคมและเอกชน

- ประธานกรรมการ
- รองประธานกรรมการ
- กรรมการ
- กรรมการ
- กรรมการ
- กรรมการ
- กรรมการ
- กรรมการและเลขานุการ
- กรรมการและผู้ช่วยเลขานุการ
- กรรมการและผู้ช่วยเลขานุการ

การดำเนินการที่ผ่านมา

- ไม่มีระเบียบ/กฎหมาย รองรับการจัดทำแผนพัฒนาในระดับอำเภอ
- ภาคส่วนต่างๆ ไม่ยอมรับแผนพัฒนาอำเภอ เนื่องจากไม่มีงบประมาณรองรับ
- ขาดแนวทางปฏิบัติในการประสานแผน

แนวทางการปรับปรุงประสิทธิภาพ

- ก.บ.อ. จำแนกและจัดส่งแผนฯ ที่อยู่ในภารกิจของ อปท. ให้คณะกรรมการประสานแผนท้องถิ่นระดับอำเภอและส่งแผนพัฒนาอำเภอให้จังหวัด (ก.บ.จ.) รวมทั้งการประสานกับทุกภาคส่วนในพื้นที่ เพื่อนำแผนพัฒนา อำเภอซึ่งสอดคล้องกับยุทธศาสตร์การพัฒนาของจังหวัดไปสู่การปฏิบัติให้เกิดผลเป็นรูปธรรมในพื้นที่
- คณะกรรมการประสานแผนท้องถิ่นระดับอำเภอประสานและจัดส่งแผนงาน/โครงการ ที่เห็นว่าเป็นภารกิจและสอดคล้องกับการพัฒนาในพื้นที่อำเภอ ให้ ก.บ.อ. พิจารณาบรรจุไว้ในแผนพัฒนาอำเภอ และที่เกิน ศักยภาพให้ คกก.ประสานแผนท้องถิ่นระดับจังหวัด

รูปแบบแผนพัฒนาหมู่บ้าน

แผนพัฒนาหมู่บ้าน
ประจำปี พ.ศ. _____

บ้าน.....หมู่ที่.....ตำบล.....
อำเภอ.....จังหวัด.....

ภาพที่แสดงถึงอัตลักษณ์หรือความเป็นหมู่บ้าน

ผู้มีอำนาจอนุมัติ - การลงวันที่ / เดือน ปีของโครงการนี้
จัดประชาคมเพื่อพิจารณาแผนพัฒนาหมู่บ้าน และมีมติเห็นชอบและ
รับรอง หรือประกาศใช้ คำนำหน้าโดยประธานชุมชน น.บ. -
ก.บ. ของหมู่บ้าน หรือเจ้าอาวาสหรือเจ้าประธานคณะกรรมการ
หมู่บ้าน

คณะกรรมการหมู่บ้าน ได้ประชุมพิจารณาแผนพัฒนาหมู่บ้าน และมีมติเห็นชอบและรับรองแล้ว
เมื่อวันที่.....เดือน.....พ.ศ.

(ลงชื่อ) _____
(.....)
ประธานคณะกรรมการหมู่บ้าน

รูปแบบแผนชุมชน

แผนชุมชน
ประจำปี พ.ศ. _____

เทศบาลเมือง...../เทศบาลนคร.....
อำเภอ.....จังหวัด.....

ภาพที่แสดงถึงอัตลักษณ์หรือความเป็นชุมชน

ผู้มีอำนาจอนุมัติ - การลงวันที่ / เดือน ปีของโครงการนี้
มีประชาร่วมกันเพื่อพิจารณาแผนชุมชน และมีมติเห็นชอบและ
รับรอง พร้อมประกาศใช้ คำนำหน้าโดยประธาน ก.บ. -
น.บ. ของหมู่บ้าน หรือเจ้าอาวาสหรือประธานคณะกรรมการ
ชุมชน

คณะกรรมการชุมชน...../เทศบาลตำบล...../เทศบาลนคร.....
ได้ประชุมพิจารณาแผนชุมชน และมีมติเห็นชอบและรับรองแล้ว เมื่อวันที่.....เดือน.....พ.ศ.

(ลงชื่อ) _____
(.....)
ประธานคณะกรรมการชุมชน

รูปแบบแผนพัฒนาตำบล

แผนพัฒนาตำบล
ประจำปี พ.ศ. _____

ตำบล.....
อำเภอ.....จังหวัด.....

ภาพที่แสดงถึงอัตลักษณ์หรือความเป็นตำบล


ผู้มีอำนาจอนุมัติ - การลงวันที่ / เดือน ปีของโครงการนี้
จัดประชาคมชุมชนตำบลหรือจัดประชาคมระดับจังหวัด
ร่วมพิจารณาตำบล และมีมติเห็นชอบและรับรอง พร้อมประกาศใช้
คำนำหน้าโดยประธาน ก.บ. - น.บ. ของหมู่บ้าน หรือเจ้าอาวาส
หรือประธาน ก.บ.น.บ.

คณะกรรมการบริหารระดับตำบล...../..... ได้ประชุมพิจารณา
แผนชุมชนระดับตำบล และมีมติเห็นชอบและรับรองแล้ว เมื่อวันที่.....เดือน.....พ.ศ.

(ลงชื่อ) _____
(.....)
ประธานคณะกรรมการบริหารระดับตำบล
ตำบล.....

รูปแบบแผนพัฒนาอำเภอ

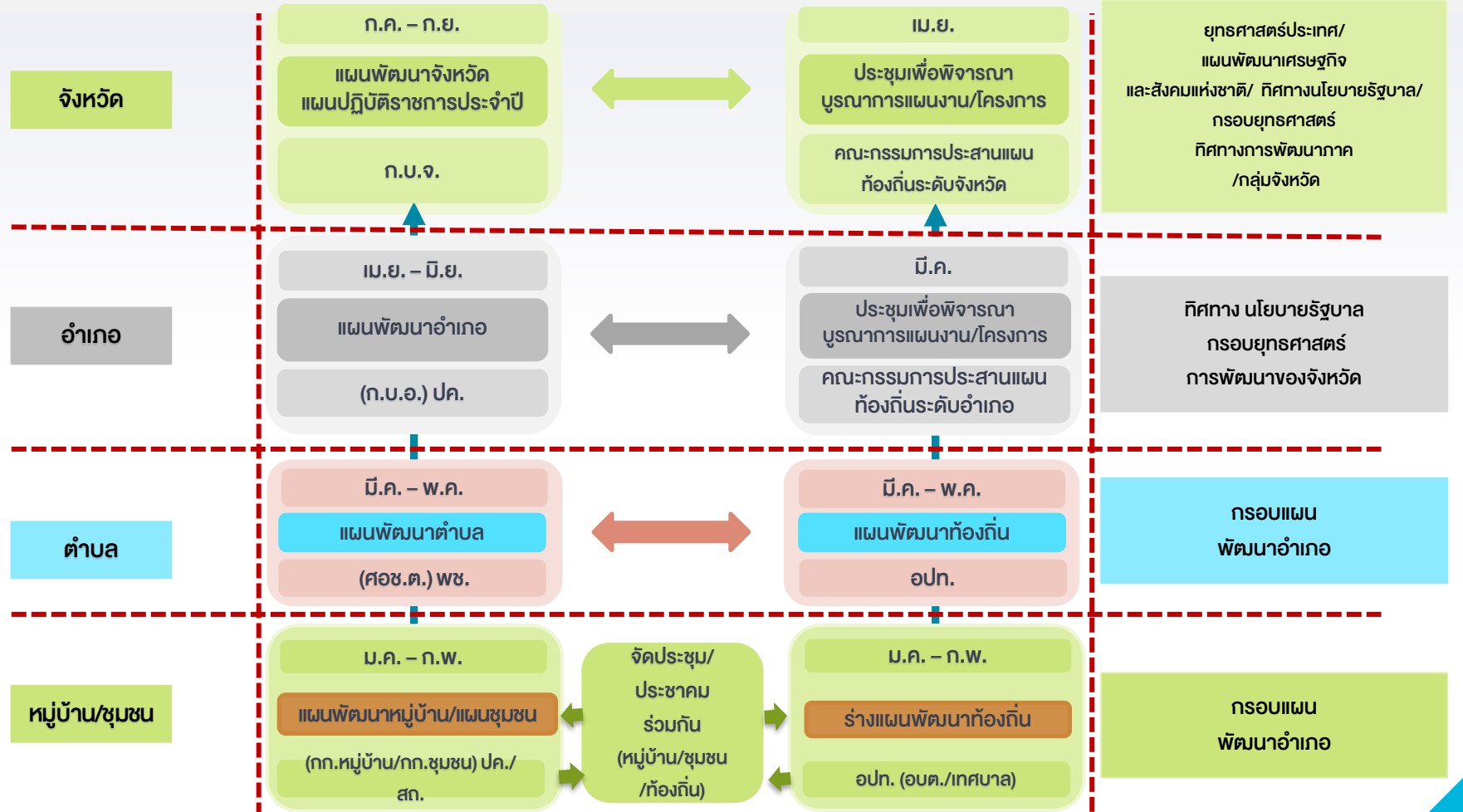
แบบฟอร์มการจัดทำแผนพัฒนาอำเภอ ๕ ปี
(พ.ศ. ๒๕๖๑ - ๒๕๖๕)
(พร้อมคำอธิบาย)



District Development Plan

กลุ่มงานแผนงานยุทธศาสตร์
กองวิชาการและแผนงาน กรมการปกครอง

ปฏิบัติการจัดทำและประสานแผนพัฒนาในระดับพื้นที่ ประจำปีงบประมาณ พ.ศ. ๒๕๖๔
(หนังสือ มท ด่วนที่สุด ที่ มท ๐๒๐๒.๑/ว ๗๖๕๒ ลงวันที่ ๒๖ ธ.ค. ๖๑)





สำนักงานจังหวัดสุพรรณบุรี ศาลากลางจังหวัดสุพรรณบุรี

ตำบลตะกุด อำเภอเมืองสุพรรณบุรี จังหวัดสุพรรณบุรี 18000

โทร./โทรสาร : 0 3634 0710

อีเมล : saraburi@moi.go.th

www.saraburi.go.th